

Coronavirus: situation actuelle dans l'hôtellerie-restauration après le semi- confinement

Evaluation de l'enquête auprès des membres de GastroSuisse (24 au 28 juillet 2020)

12. August 2020

GASTRO  **SUISSE**

Informations sur l'enquête menée du 24 au 28 juillet 2020

Thème: situation actuelle dans l'hôtellerie-restauration après le semi-confinement

Population de référence: membres GastroSuisse

Volume de l'échantillon: n=2015

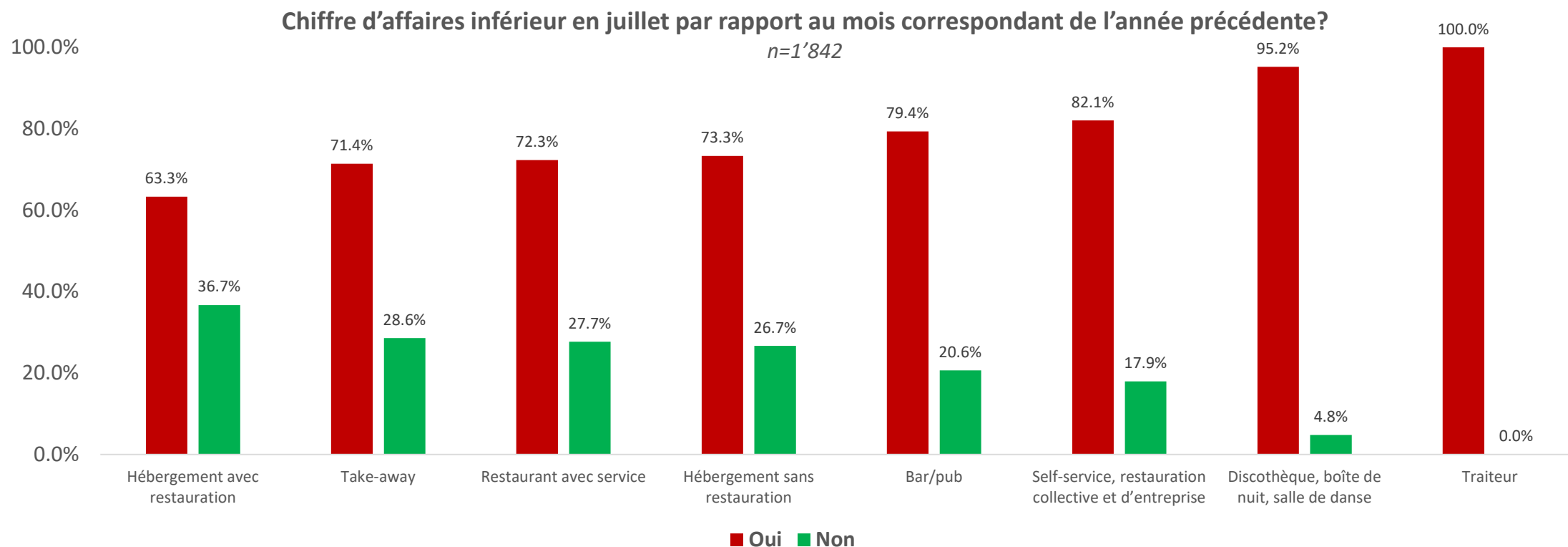
Période de référence: juillet 2020

Durée de l'enquête: du vendredi 24 juillet (soir) au mardi 28 juillet (minuit) 2020

Collecte des données: enquête en ligne

Des résultats nettement inférieurs en juillet par rapport à l'année précédente

Tous les domaines de l'hôtellerie-restauration continuent de subir une diminution importante du chiffre d'affaires comme conséquence du COVID-19.

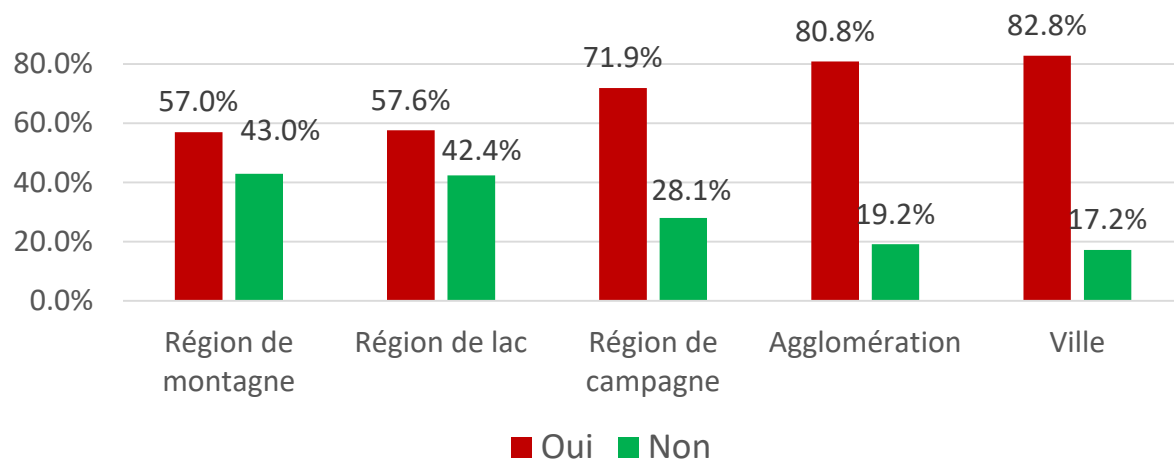


Des résultats inférieurs aussi en juillet par rapport à l'année précédente

L'hôtellerie-restauration continue de subir dans toutes les régions une diminution du chiffre d'affaires comme conséquence du COVID-19.

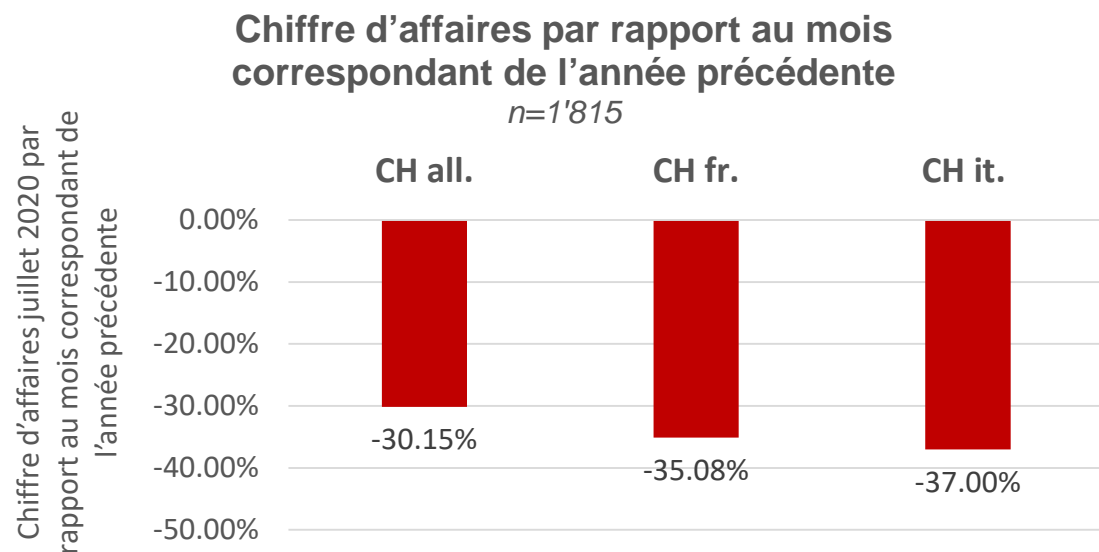
Chiffre d'affaires inférieur en juillet par rapport au mois correspondant de l'année précédente?

n=1'843



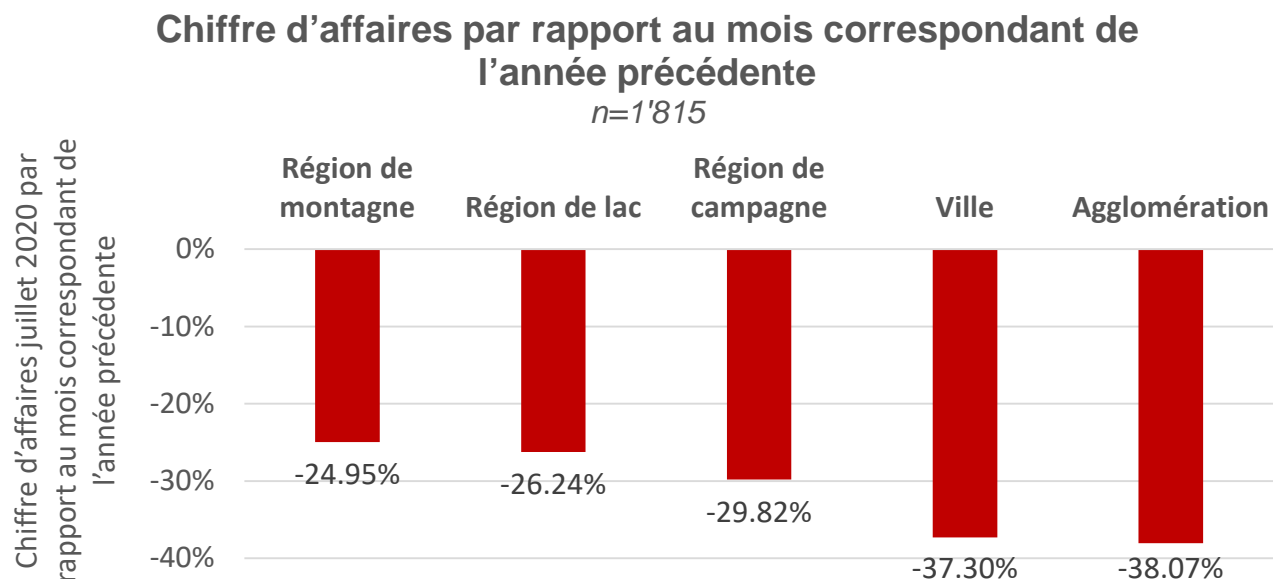
- **Dans les régions de montagne et de lacs,** davantage d'établissements d'hôtellerie-restauration atteignent en juillet le chiffre d'affaires de l'année précédente.
- **Plus de quatre établissements sur cinq** dans les villes et les agglomérations enregistrent en juillet un chiffre d'affaires inférieur à celui du mois correspondant de l'année précédente.
- **Conclusion:** dans toutes les régions, une partie des établissements a enregistré en juillet un chiffre d'affaires supérieur à celui du mois correspondant de l'année précédente. Cette part se situe à plus de 17%, mais à moins de 45%.

Le chiffre d'affaires est en net recul par rapport à l'année précédente dans toutes les régions du pays.



- Par rapport à l'année précédente, l'hôtellerie-restauration de la région italophone est celle qui souffre du plus fort recul du chiffre d'affaires en juillet.

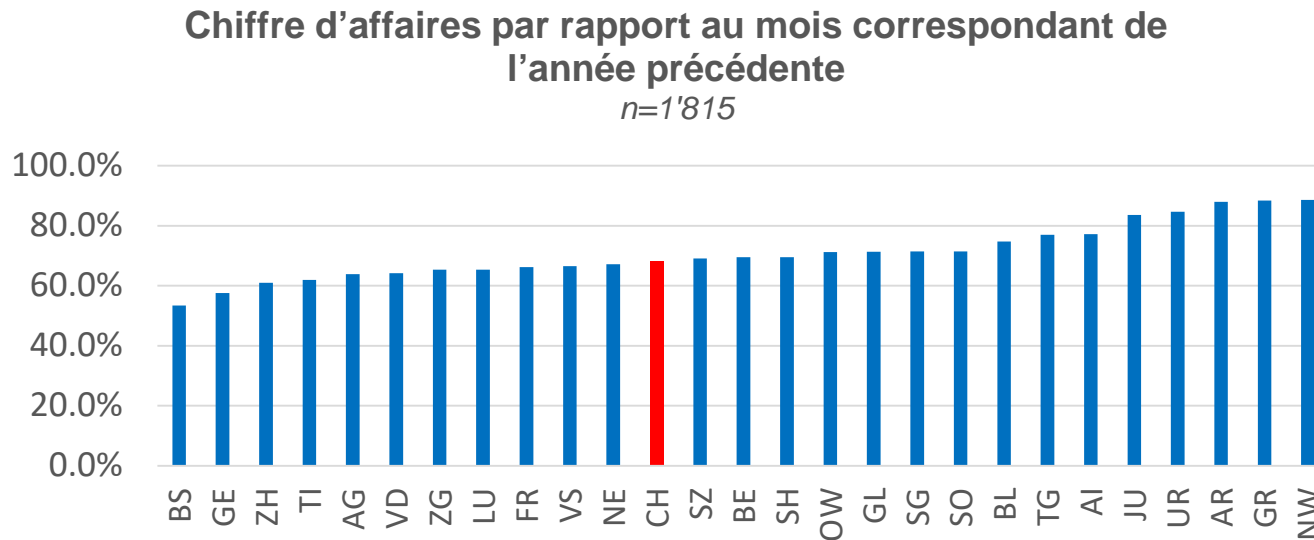
Le chiffre d'affaires est en net recul par rapport à l'année précédente dans toutes les régions du pays.



- Les établissements dans les agglomérations et les villes subissent en juillet 2020 un recul particulièrement fort de leur chiffre d'affaires (par rapport au mois correspondant de l'année précédente).
- Les régions de lacs et de montagne ont enregistré en juillet 2020 une diminution moins marquée du chiffre d'affaires (par rapport au mois correspondant de l'année précédente).

La différence entre les villes et la campagne est importante.

Les établissements d'hôtellerie-restauration dans les cantons citadins souffrent tout particulièrement.

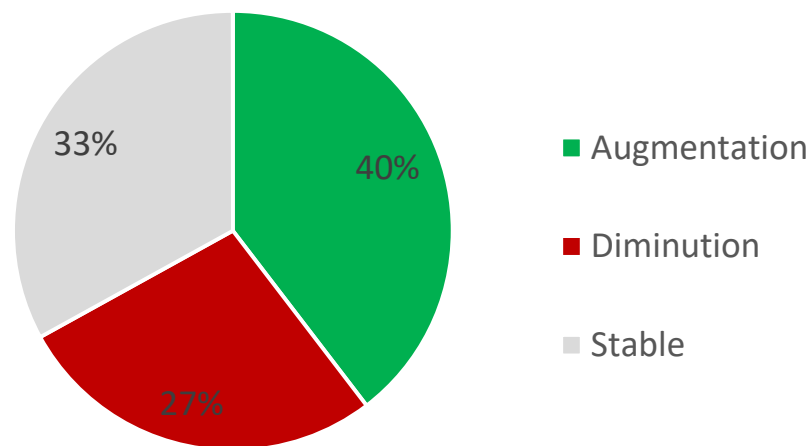


- Les plus fortes chutes du chiffre d'affaires en juillet (par rapport à l'année précédente) sont enregistrées dans les cantons de BS (-46,6%), GE (-42,4%) et ZH (-39%).
- Les recettes les plus élevées en juillet (par rapport à l'année précédente), relativement parlant, ont été enregistrées dans les cantons de NW (-11,4%), GR (-11,7%), et AR (-12,1%).
- Le chiffre d'affaires moyen de l'ensemble de l'hôtellerie-restauration en Suisse se situe 31,9% sous le niveau du mois correspondant de l'année précédente.

Changement relatif du chiffre d'affaires

Comparaison entre juillet et juin 2020

Evolution du chiffre d'affaires par rapport à juin 2020
n = 1841



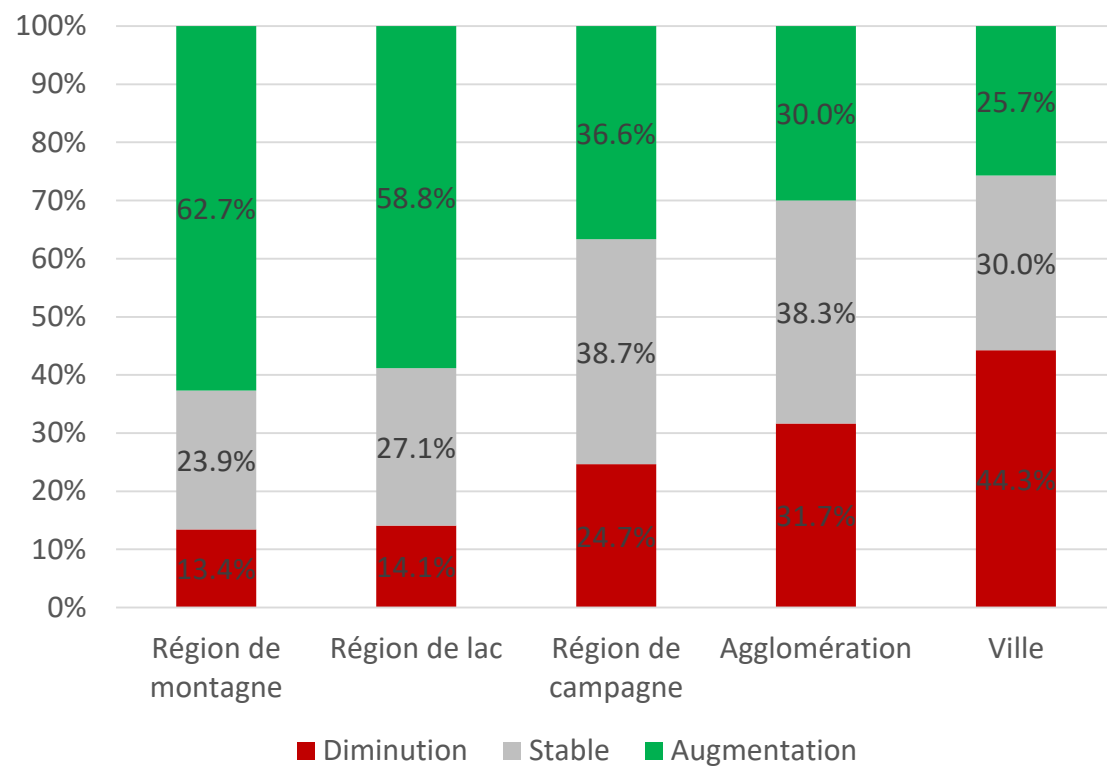
- Dans **40%** des établissements sondés, le chiffre d'affaires de juillet est meilleur que celui de juin.
- Il a toutefois diminué dans **27%** des cas.
- Aucun changement n'a été signalé par **30%** des établissements interrogés.

Conclusion: le chiffre d'affaires de juillet a même chuté par rapport à celui de juin 2020 chez **un tiers** des établissements!

Changement relatif du chiffre d'affaires

Comparaison entre juillet et juin 2020

Evolution du chiffre d'affaires en fonction du type de région

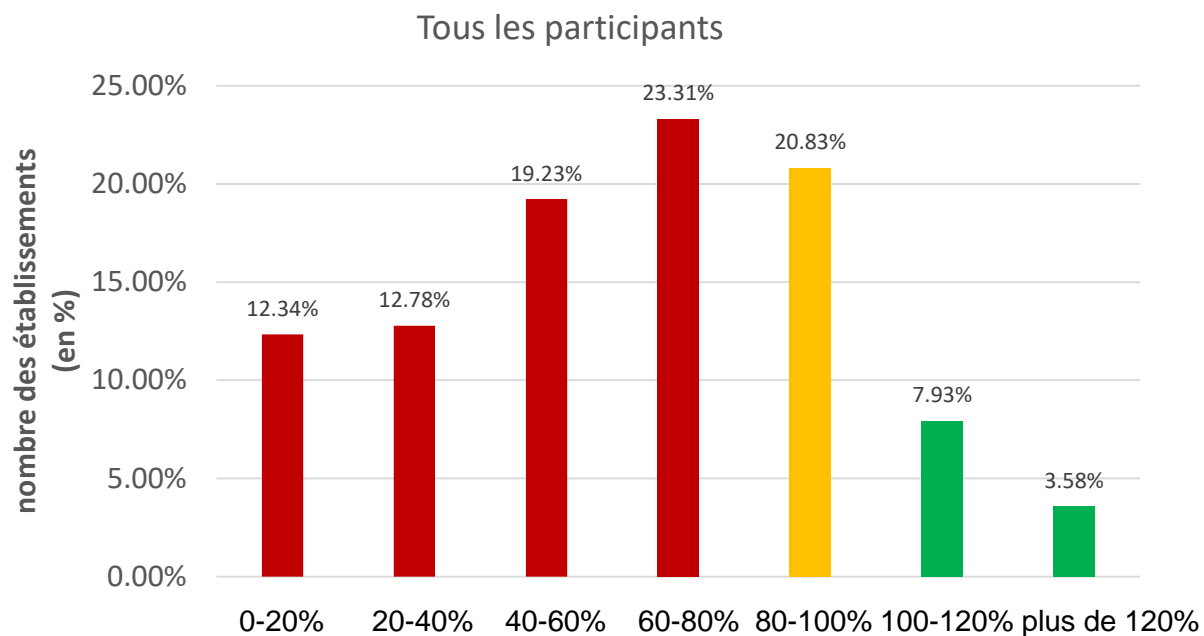


Différence entre les types de régions

- En cette période de vacances, le chiffre d'affaires a plutôt augmenté dans les régions de montagne et de lacs.
- A l'inverse il a diminué ou est resté inchangé dans les agglomérations, les villes et les régions de campagne.

Etablissements par catégorie de chiffre d'affaires

Comparaison entre juillet 2020 et juillet 2019

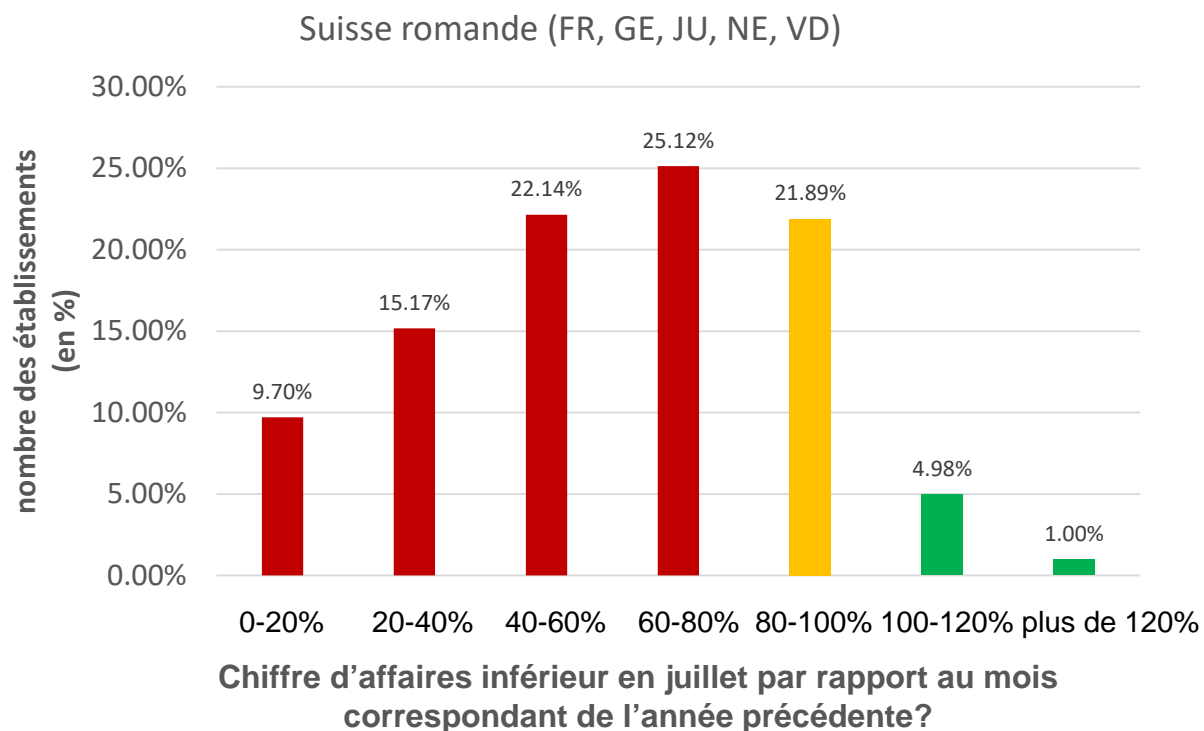


Chiffre d'affaires inférieur en juillet par rapport au mois correspondant de l'année précédente?

- 67,66% des participants à l'enquête ont réalisé en juillet 2020 80% ou moins du chiffre d'affaires du mois correspondant de l'année précédente.
- 20,83% des sondés ont réalisé entre 80% et 100% du chiffre d'affaires de l'année précédente.
- 11,52% ont réalisé en juillet 2020 un chiffre d'affaires supérieur à celui du mois correspondant de l'année précédente.
- La valeur moyenne se situe à 68,09%.

Etablissements par catégorie de chiffre d'affaires

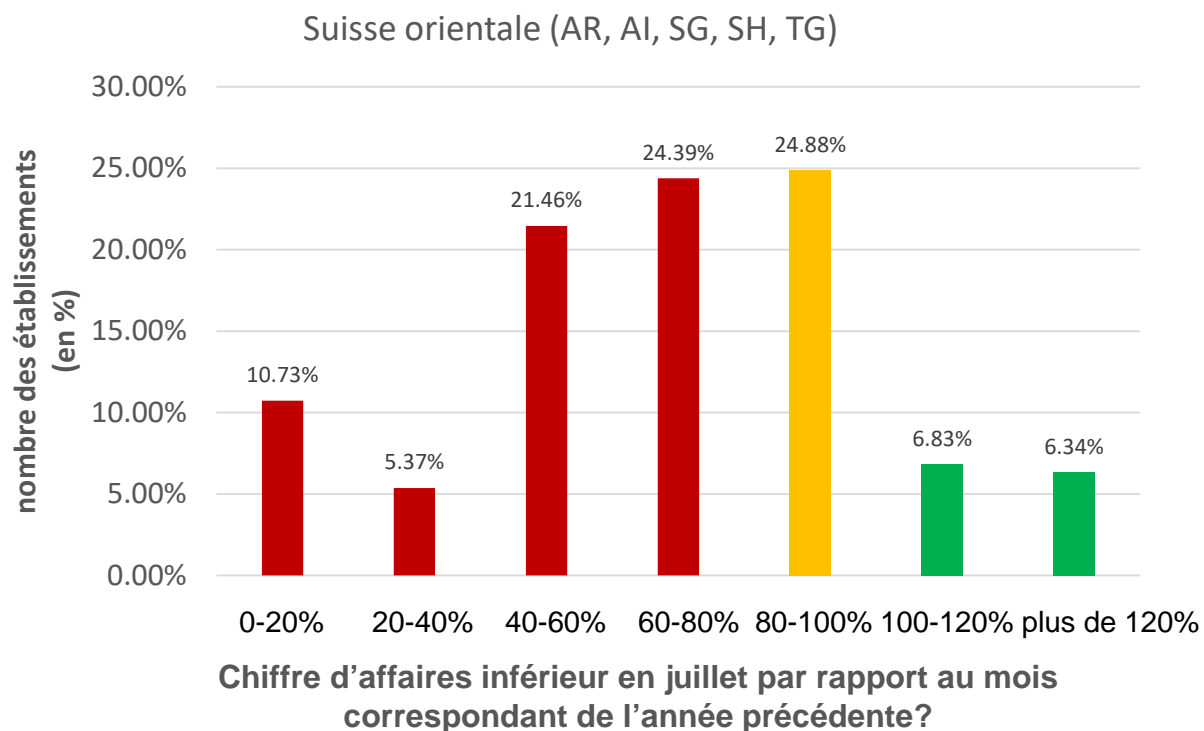
Comparaison entre juillet 2020 et juillet 2019



- 72,14% des participants de Suisse romande ont réalisé en juillet 2020 80% ou moins du chiffre d'affaires de juillet 2019.
- 21,89% des sondés ont réalisé entre 80% et 100% du chiffre d'affaires de l'année précédente.
- 5,98% ont réalisé en juillet 2020 un chiffre d'affaires supérieur à celui du mois correspondant de l'année précédente.
- La valeur moyenne se situe à 64,92%.

Etablissements par catégorie de chiffre d'affaires

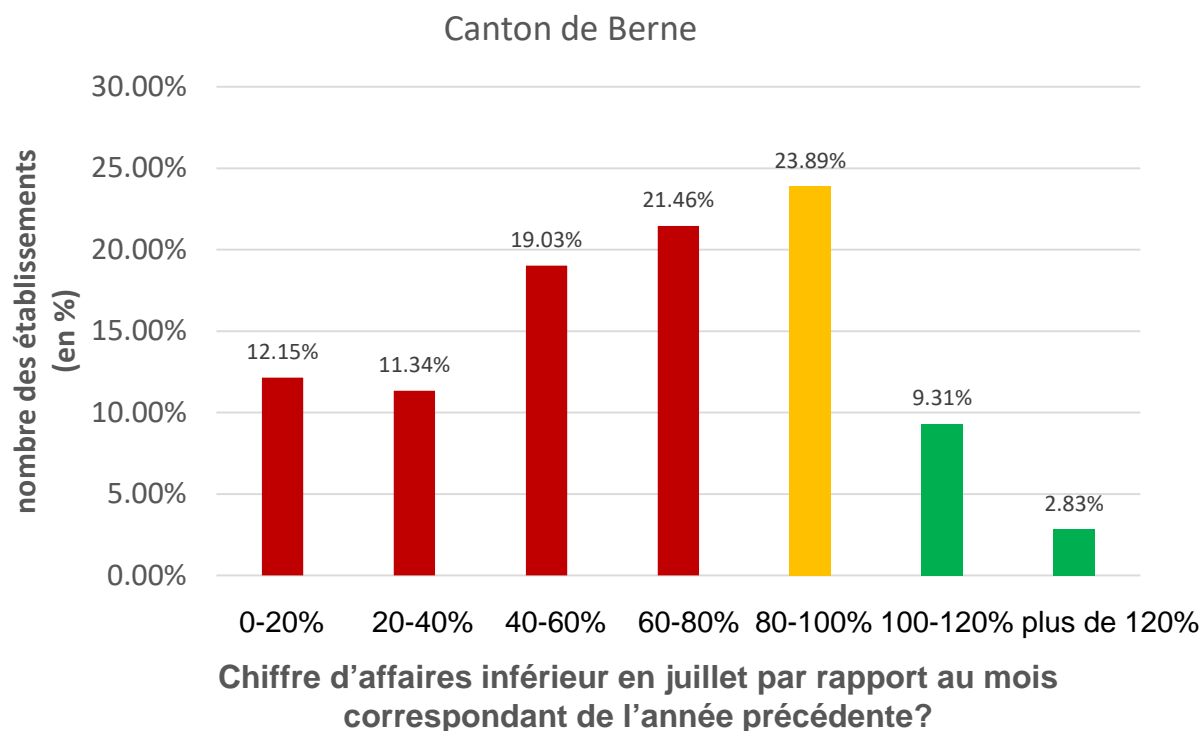
Comparaison entre juillet 2020 et juillet 2019



- 61,95% des participants de Suisse orientale ont réalisé en juillet 2020 80% ou moins du chiffre d'affaires de juillet 2019.
- 24,88% des sondés ont réalisé entre 80% et 100% du chiffre d'affaires de l'année précédente.
- 13,17% ont réalisé en juillet 2020 un chiffre d'affaires supérieur à celui du mois correspondant de l'année précédente.
- La valeur moyenne se situe à 74,43%.

Etablissements par catégorie de chiffre d'affaires

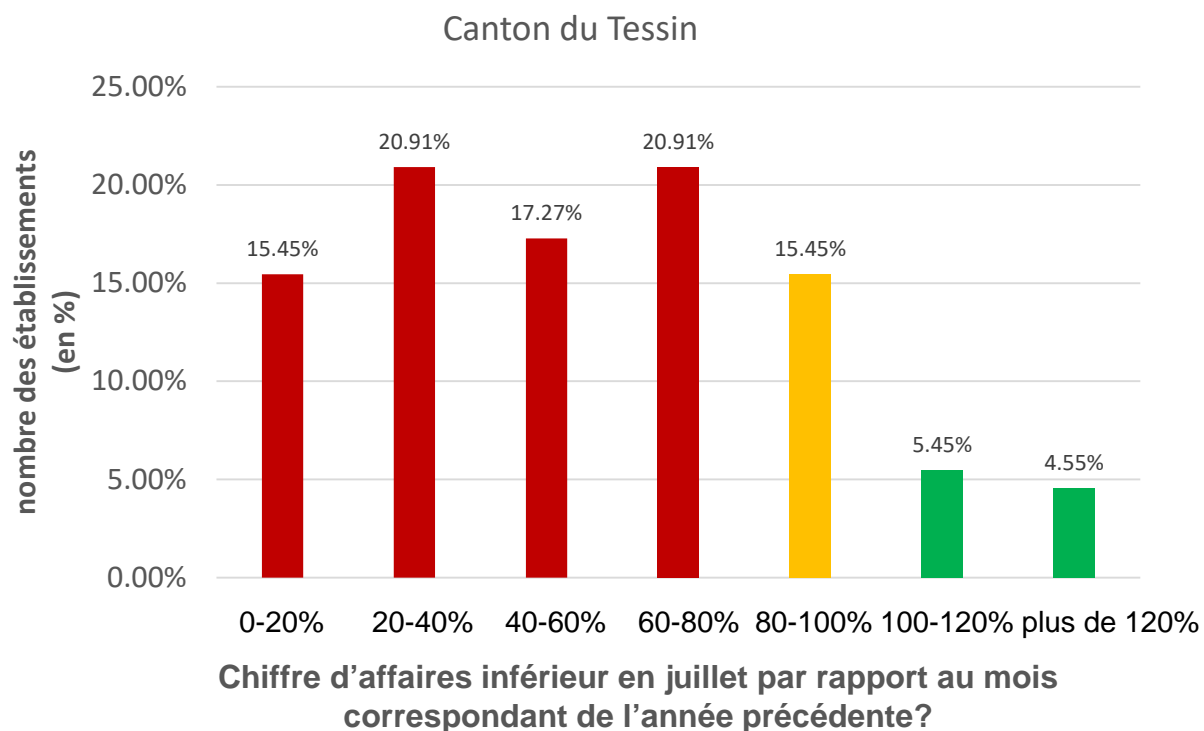
Comparaison entre juillet 2020 et juillet 2019



- 63,97% des participants du canton de Berne ont réalisé en juillet 2020 80% ou moins du chiffre d'affaires de juillet 2019.
- 23,89% des sondés ont réalisé entre 80% et 100% du chiffre d'affaires de l'année précédente.
- 12,15% ont réalisé en juillet 2020 un chiffre d'affaires supérieur à celui du mois correspondant de l'année précédente.
- La valeur moyenne se situe à 69,49%.

Etablissements par catégorie de chiffre d'affaires

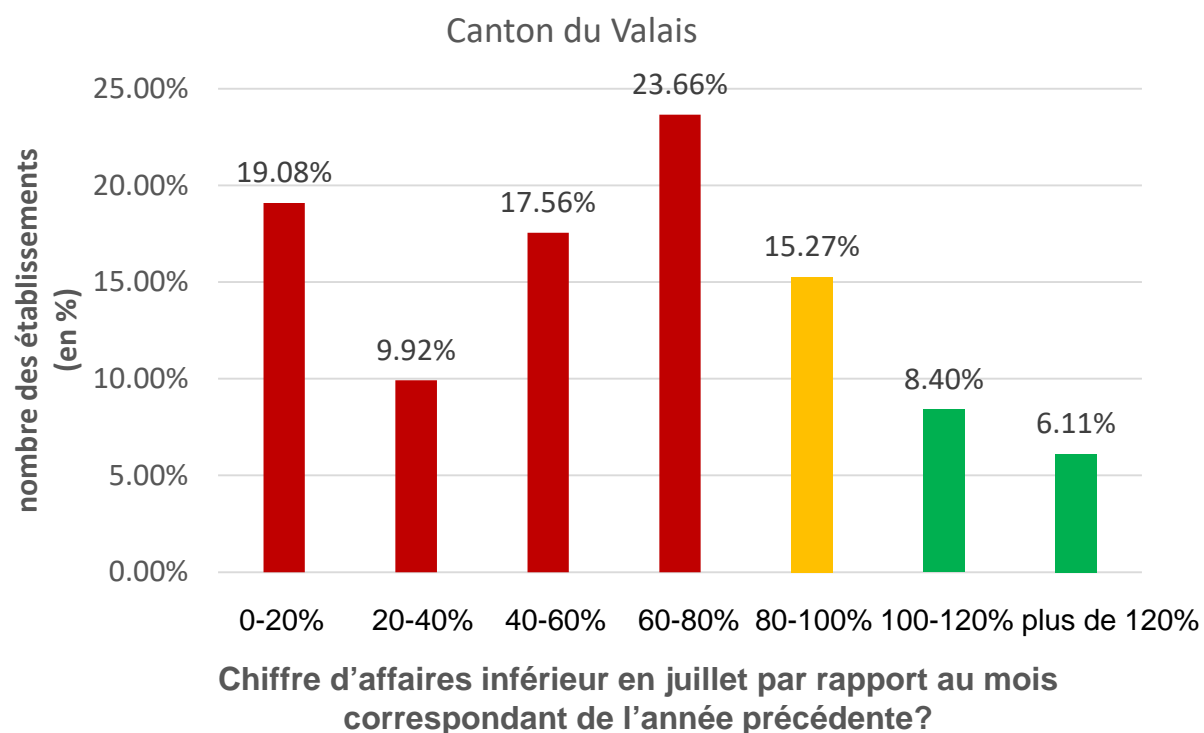
Comparaison entre juillet 2020 et juillet 2019



- 74,55% des participants du canton du Tessin ont réalisé en juillet 2020 80% ou moins du chiffre d'affaires de juillet 2019.
- 15,45% des sondés ont réalisé entre 80% et 100% du chiffre d'affaires de l'année précédente.
- 10% ont réalisé en juillet 2020 un chiffre d'affaires supérieur à celui du mois correspondant de l'année précédente.
- La valeur moyenne se situe à 61,99%.

Etablissements par catégorie de chiffre d'affaires

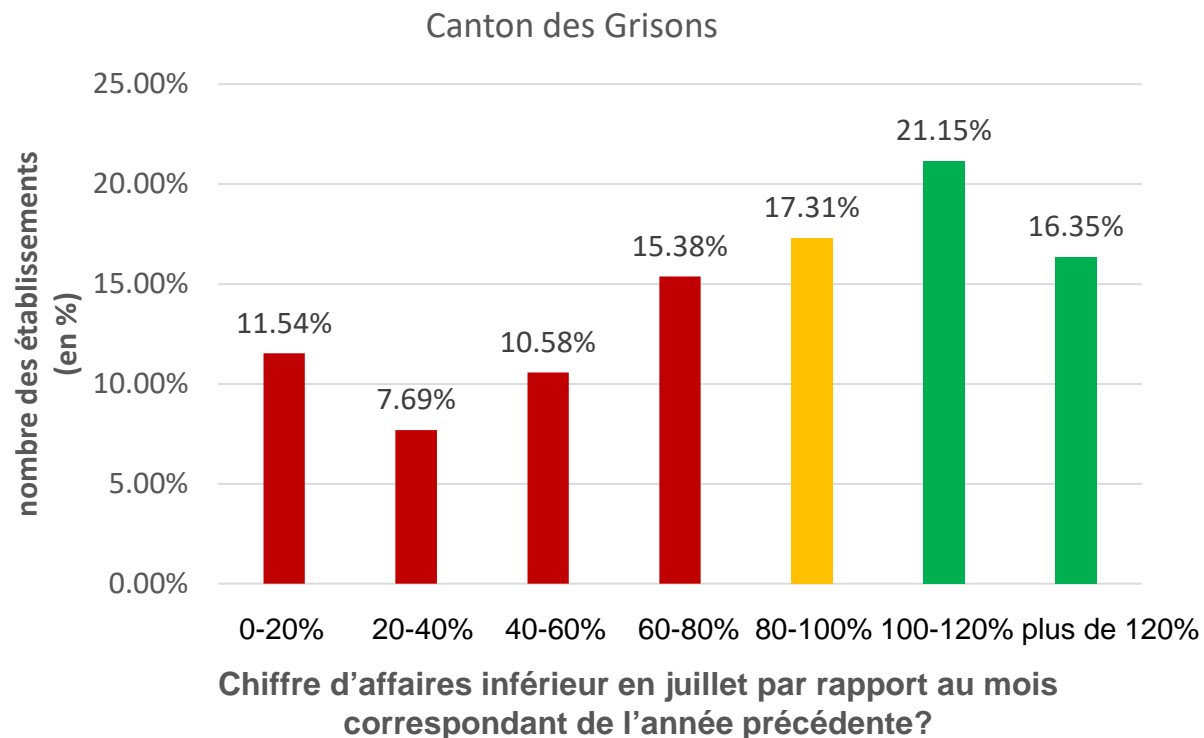
Comparaison entre juillet 2020 et juillet 2019



- 70,23% des participants du canton du Valais ont réalisé en juillet 2020 80% ou moins du chiffre d'affaires de juillet 2019.
- 15,27% des sondés ont réalisé entre 80% et 100% du chiffre d'affaires de l'année précédente.
- 14,5% ont réalisé en juillet 2020 un chiffre d'affaires supérieur à celui du mois correspondant de l'année précédente.
- La valeur moyenne se situe à 66,57%.

Etablissements par catégorie de chiffre d'affaires

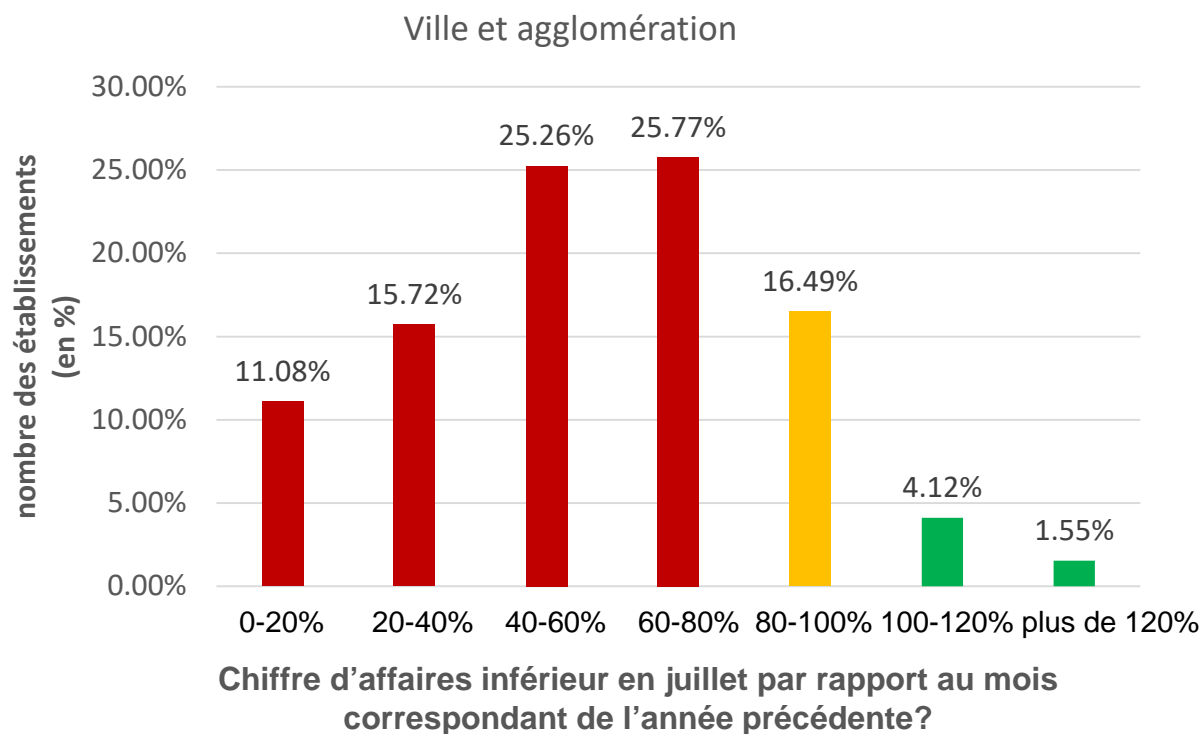
Comparaison entre juillet 2020 et juillet 2019



- 45,19% des participants du canton des Grisons ont réalisé en juillet 2020 80% ou moins du chiffre d'affaires de juillet 2019.
- 17,31% des sondés ont réalisé entre 80% et 100% du chiffre d'affaires de l'année précédente.
- 37,5% ont réalisé en juillet 2020 un chiffre d'affaires supérieur à celui du mois correspondant de l'année précédente.
- La valeur moyenne se situe à 88,33%.

Etablissements par catégorie de chiffre d'affaires

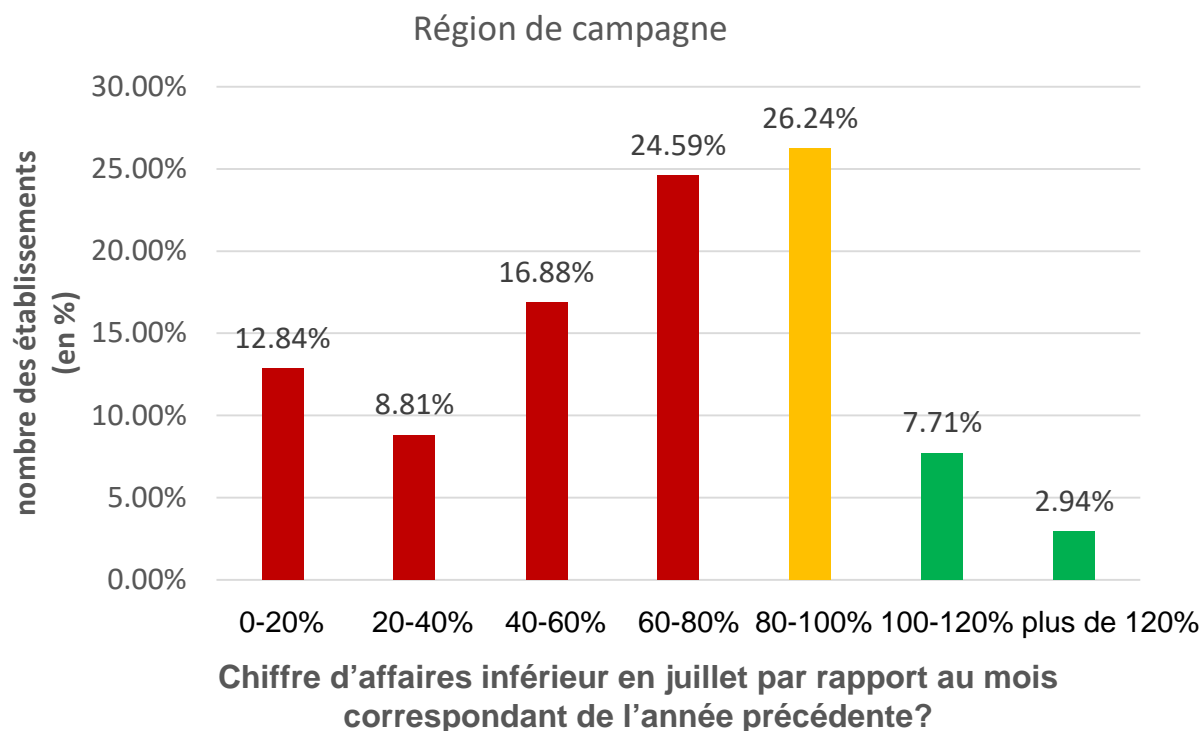
Comparaison entre juillet 2020 et juillet 2019



- 77,84% des participants des villes et des agglomérations ont réalisé en juillet 2020 80% ou moins du chiffre d'affaires du mois correspondant de l'année précédente.
- 16,49% des sondés ont réalisé entre 80% et 100% du chiffre d'affaires de l'année précédente.
- 5,67% ont réalisé en juillet 2020 un chiffre d'affaires supérieur à celui du mois correspondant de l'année précédente.
- La valeur moyenne se situe à 62,47%.

Etablissements par catégorie de chiffre d'affaires

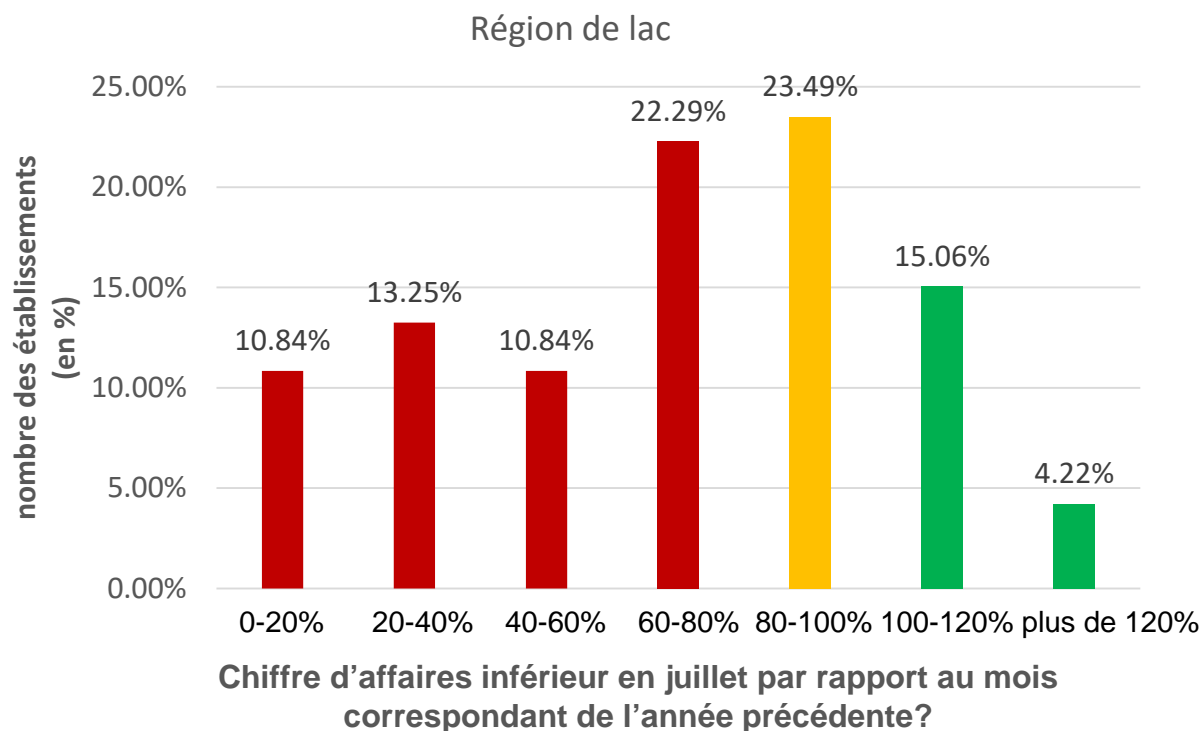
Comparaison entre juillet 2020 et juillet 2019



- 63,12% des participants d'une région de campagne ont réalisé en juillet 2020 80% ou moins du chiffre d'affaires du mois correspondant de l'année précédente.
- 26,24% des sondés ont réalisé entre 80% et 100% du chiffre d'affaires de l'année précédente.
- 10,64% ont réalisé en juillet 2020 un chiffre d'affaires supérieur à celui du mois correspondant de l'année précédente.
- La valeur moyenne se situe à 70,18%.

Etablissements par catégorie de chiffre d'affaires

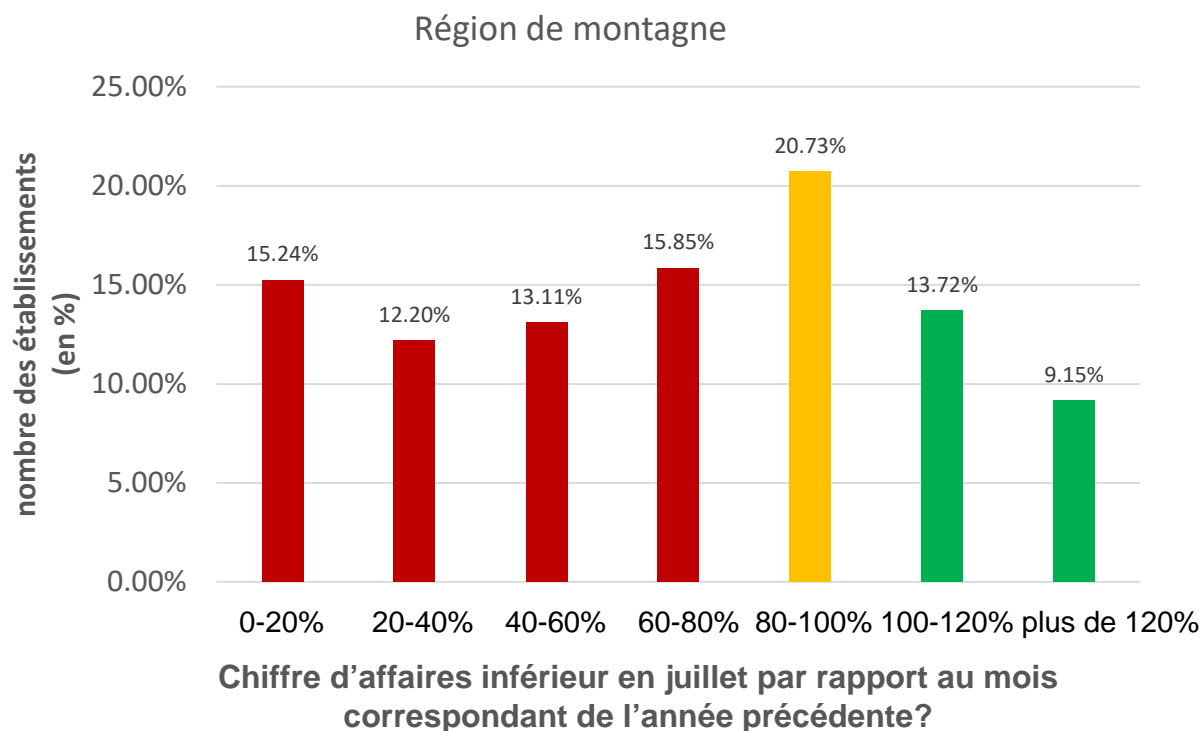
Comparaison entre juillet 2020 et juillet 2019



- 57,23% des participants d'une région de lac ont réalisé en juillet 2020 80% ou moins du chiffre d'affaires de juillet 2019.
- 23,49% des sondés ont réalisé entre 80% et 100% du chiffre d'affaires de l'année précédente.
- 19,28% ont réalisé en juillet 2020 un chiffre d'affaires supérieur à celui du mois correspondant de l'année précédente.
- La valeur moyenne se situe à 73,76%.

Etablissements par catégorie de chiffre d'affaires

Comparaison entre juillet 2020 et juillet 2019

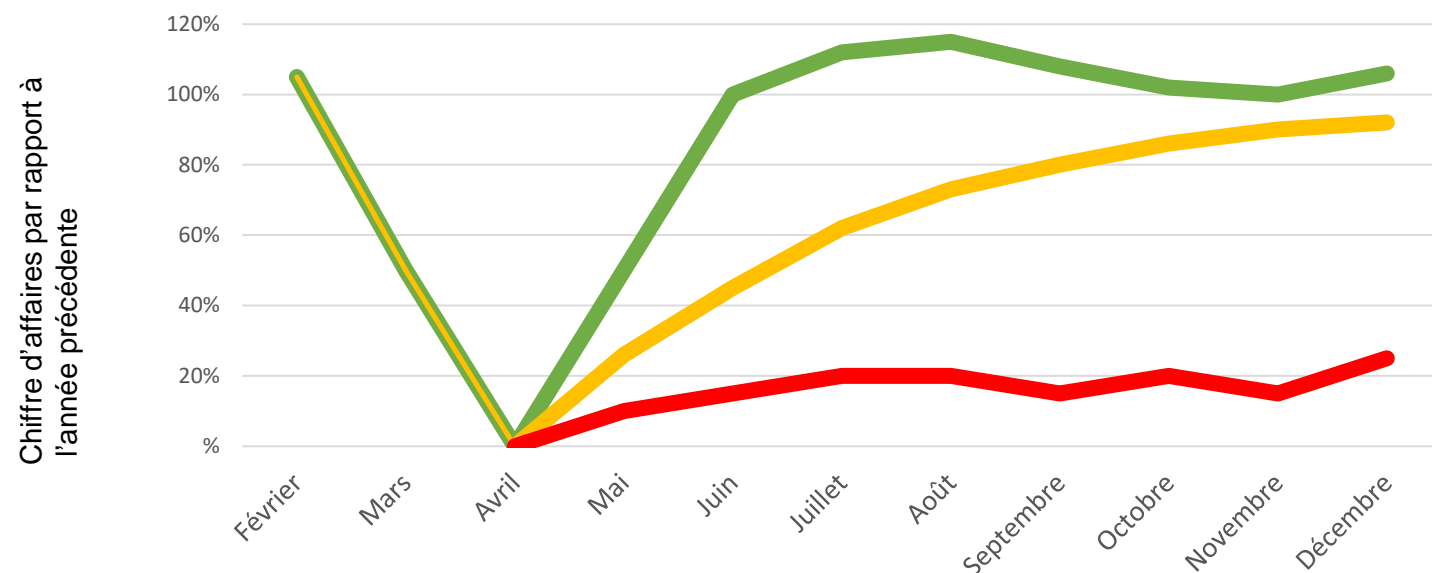


- 56,40% des participants d'une région de montagne ont réalisé en juillet 2020 80% ou moins du chiffre d'affaires de juillet 2019.
- 20,73% des sondés ont réalisé entre 80% et 100% du chiffre d'affaires de l'année précédente.
- 22,87% ont réalisé en juillet 2020 un chiffre d'affaires supérieur à celui du mois correspondant de l'année précédente.
- La valeur moyenne se situe à 75,05%.

Prévision de l'évolution du chiffre d'affaires dans l'hôtellerie-restauration

Il existe d'importantes différences entre les branches et les régions.

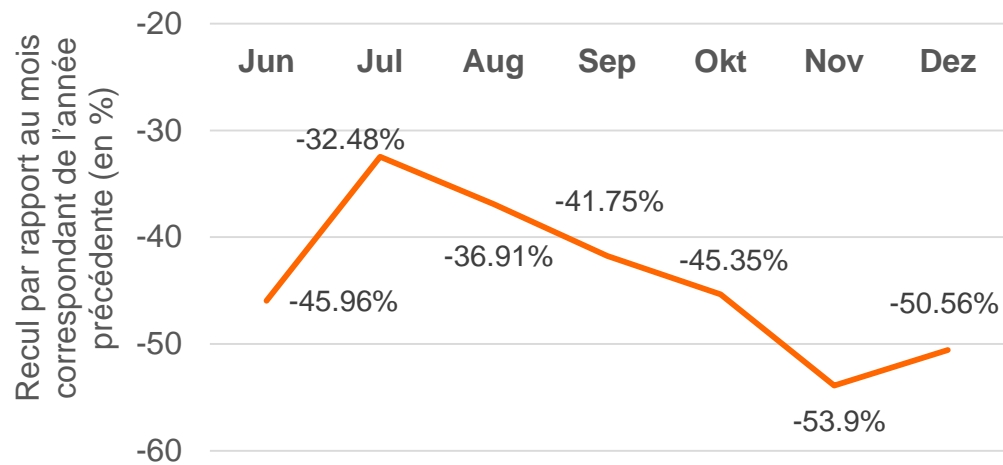
Crise du coronavirus dans l'hôtellerie-restauration et le tourisme en 2020



- Profil en V: établissement avec principalement des clients suisses et un marché local (de nombreuses régions de montagne et de lacs)
- Profil logo Nike: établissement avec une amélioration constante de la situation
- Chiffres d'affaires toujours bas: clubs, organisateurs, tourisme d'affaires, marchés lointains

Les établissements d'hébergement s'attendent à un fort recul du volume de travail.

Taux d'occupation moyen prévu par rapport à l'année précédente
n=296



- Le taux d'occupation en juillet se situait 32,84% en dessous de la valeur d'il y a un an.
- Les établissements d'hébergement s'attendent à ce que le taux d'occupation recommence à chuter dès août.
- En novembre le taux d'occupation se situerait donc 53,9% en dessous du résultat de l'année précédente.